

# NOTRE JEUNESSE

DOSSIER ARTISTIQUE



## OLIVIER SACCOMANO ANAÏS ASSÉMAT L'EAU QUI BRÛLE

Toute la nuit, je pense. J'oublie le temps, on dirait. Je fume, je bois, et je fais la pensée. Et comme ça je passe à travers la nuit. Cette nuit, une seule chose j'ai pensé. J'ai pensé... la jeunesse, on peut dire.

**LA PIÈCE**

**L'AUTEUR**

**LA MISE EN SCÈNE**

**DISTRIBUTION**

**FICHE TECHNIQUE**

**LA COMPAGNIE**

**PROJET HORS LES MURS**

**CALENDRIER**

**CONTACT**



# LA PIÈCE

## NOTRE JEUNESSE

Elle parle de la jeunesse d'aujourd'hui. De celle qui est perdue, qui n'arrive pas à se faire entendre, qui n'est pas reconnue mais qui ne se reconnaît pas non plus.

Elle nous raconte les écorchés et à travers eux, leurs figures maternelles et paternelles également écorchées. Une mère dépressive et dépassée, impuissante. Un père absent. Une république répressive... Autant de facteurs qui expliquent le désenchantement de cette jeunesse qui est pourtant bel et bien présente.

C'est l'histoire de Grim, un jeune homme de vingt ans, qui décide de disparaître. Il entrevoit de faire croire qu'il est mort noyé, et veut braquer le bar du coin dont il sait que le patron ne vide jamais la caisse le soir.

Parallèlement à ça, nous découvrons l'histoire d'Anna, même âge, qui vit chez sa sœur, et qui a couché avec un coureur à la suite d'une rupture douloureuse. Elle tombe enceinte. A la découverte de cette nouvelle, elle est complètement chamboulée et se sent seule, elle ne sait pas comment affronter cet imprévu. Alors elle se saoule et se fait embarquée par la police pour état d'ébriété sur la voie publique et outrage à un agent.

Le commissaire qui prend sa déposition est à crans. On est le 13 juillet et depuis ce matin il n'a pas fumé. Sa femme lui a ordonné d'arrêter. La pression du 14 juillet ajoutée à cela le rend extrêmement agressif et effraie la jeune Anna déjà très fragilisée par sa situation et son état. A la fin de leur entretien, il tire juste à côté d'elle pour lui faire peur. Elle ne supportera pas cette attitude et décidera d'aller se noyer dans la rivière non loin de la résidence où vivent Grim et Anna et leurs deux ami.e.s respectif.ve.s.

Ce même soir où Anna décide d'en finir avec la vie, Grim passe chez Hassan, qui vient de partir en vacances et a donc vidé la caisse. Aziz, un ami, garde le bar durant son absence. Grim va se retrouver " coincé " dans ce bar où il aura en face de lui le père qu'il n'a jamais eu, l'oreille qu'il n'a plus et acceptera de se livrer, à sa manière.

Les deux destins d'Anna et de Grim vont se croiser et leur plans s'inverser.



# L'AUTEUR

OLIVIER SACCOMANO

Après des études de philosophie, Olivier Saccomano fonde en 1998 à Marseille la compagnie Théâtre de la Peste, au sein de laquelle il met en scène une dizaine de spectacles, adaptés de textes de Brecht, Sophocle, Kafka, Duras, Darwich, Dostoïevski : C'est bien c'est mal, Le monde était-il renversé ?, Thèbes et ailleurs, Confessions de Stavroguine, et expérimente une forme théâtrale légère,

De 2000 à 2013, il enseigne au département Théâtre d'Aix-Marseille Université. Il y coordonne les Ateliers de Recherche Théâtrale, réunissant des théoriciens et des praticiens autour du thème « La parole et l'action dans les écritures dites post-dramatiques ». Lors de ces ateliers, il rencontre Nathalie Garraud, puis rejoint la compagnie du Zieu en 2006. Ils travaillent ensemble à la conception de cycles de création, au sein desquels il se consacre à l'écriture : Notre jeunesse (2013), Othello, variation pour trois acteurs (2014), Soudain la nuit (2015), La Beauté du geste (2019). Il a parfois répondu à des commandes d'écriture, pour le CDN de Montluçon avec une pièce pour lycéens (Diogène, 2014) et pour Olivier Coulon-Jablonka dans le cadre du Festival Odyssée en Yvelines (Trois songes, un procès de Socrate, 2016). Parallèlement, il poursuit ses recherches philosophiques et publie des textes théoriques. Il est notamment l'auteur d'une thèse de philosophie intitulée Le Théâtre comme pensée (2016), publiée, comme les textes des pièces, aux éditions Les Solitaires Intempestifs. Depuis janvier 2018, il est co-directeur du Théâtre des 13 vents CDN Montpellier..



# LA MISE EN SCÈNE

ANAÏS ASSÉMAT

La pièce est dense, beaucoup de protagonistes, et beaucoup de lieux. Tantôt chez Anna, tanto chez Grim tantôt sur le toit d'un immeuble, dans un café, au poste de police... Un seul et même espace représentera les deux cuisines, le commissariat et le bar. Il sera surélevé, en bois, avec des "murs" de chaque côté. La décoration intérieure changera selon le lieu dans lequel on se trouve. Ce changement sera effectué à vue par les comédiens. A l'avant-scène, un ponton en bois également ira de cour à jardin. Il représentera le toit, le balcon de chez Lola et sera aussi utilisé lorsque les personnages s'adressent directement au public.

Ces deux structures surélevées représenteront "l'enfermement" que subissent chaque protagoniste. Seul le dj sera à même le sol et les comédiens quand ils ne sont pas en jeu.

Un traitement musical sera fait. Lorsque la pièce démarre, nous entendons du Mozart. Les acteurs et actrices nous expliquent pourquoi, puis la pièce démarre pour de vrai.

Je souhaite intégrer au projet un DJ qui mixera en live tout au long de la pièce.

Le son aura encore une fois la place belle. Il me tient vraiment à cœur de sonoriser cette pièce car le pouvoir de la musique, et plus largement du son, est capable de nous emporter très loin. Il aide à l'écoute.

Le son électro est très connoté à la jeune génération, le DJ a donc toute sa place dans ce projet.

Ensuite, sur le plan de la direction d'acteurs, la pièce étant très contemporaine et d'actualité, je souhaiterais que chaque figure proposée par l'auteur soit le plus réaliste possible. Je ne veux surtout pas tomber dans le " faux-semblant ". Nous casterons donc des acteurs se rapprochant le plus possible des figures proposées par Olivier Saccomano. Je pense notamment au rôle d'Aziz dont il est hors de question qu'il soit joué par un acteur d'origine française " imitant l'accent de l'arabe qui parle bien le français ".

Nous jouerons cependant des clichés et des idées reçues en allant un peu fleurter avec eux au travers des costumes, des attitudes. Je veux dessiner une identité propre à chacun des 9 personnages. Ils seront à la fois insupportables et touchants. C'est ce que j'ai ressenti lors de ma première lecture, je tiens à le retranscrire. La beauté des personnages et leur sentiment d'enfermement dans une vie qu'ils n'ont pas choisie et qu'ils subissent.

Enfin, la lumière sera plutôt tamisée et travaillée en latéral plus que traitée avec des faces. La pièce se déroulant plutôt la nuit, ou bien dans des lieux clos, je souhaite que la pénombre soit une partie intégrante de la création, comme pour imaginer la perte de chacun des protagonistes.

# DISTRIBUTION

L'ÉQUIPE ARTISTIQUE...

## ANAÏS ASSÉMAT

En 2010 elle intègre le conservatoire d'Avignon sous la direction de Jean-Yves Picq.

En 2011 et 2012, elle collabore avec la compagnie Le Chien au Croisement en tant que directrice d'acteurs dans L'Histoire des Ours Panda, de Matéï Visniec.

En 2013, elle joue Louise, elle est folle, de Leslie Kaplan, toujours au sein du Chien au Croisement.

Elle fonde en 2016 avec Rémy Fromentin, la compagnie L'Eau Qui Brûle afin de porter un projet Le contrat des attachements.

Elle décide, avec « Demain dès l'aube » de passer à la mise en scène pour la première fois. Cette première expérience lui donnera le goût de la mise en scène et portera " Notre jeunesse " en mise en scène.



## THOMAS GARRI

Il commence le théâtre au conservatoire départemental de Narbonne. Puis, en 2018, il continue sa formation à Montpellier à la fois au conservatoire régional mais aussi à la faculté des lettres Paul Valéry où il obtiendra une licence en Art du spectacle parcours spectacle vivant.

Parallèlement il joue dans des courts-métrages.

Il intègre la compagnie L'Eau Qui Brûle sur la création « Le contrat des attachements ». C'est lui qui mène le jeu en incarnant le rôle du Tiers-Ami.

Pour "Notre jeunesse", il jouera le rôle principal, celui de Grim et assistera Anaïs à la direction d'acteur.

## CAMILLE GRILLÈRES

Elle commence le théâtre jeune, dans des ateliers pour enfants et adolescents à La Maison Théâtre à Montpellier, dirigée par Fanny Rudelle. Elle continue de pratiquer pendant toute sa scolarité dans des 'options-théâtre' au collège et au lycée. À 18 ans, elle intègre la classe préparatoire de l'ENSAD pendant deux ans, accompagnée chaleureusement par Hélène De Bissy. Puis en 2019, elle rejoint la Promotion 2022 de l'ENSAD de Montpellier sous la direction de Gildas Milin. Elle participera aux trois spectacles de fin de cursus et jouera au Printemps des Comédiens 2022. À côté de ses études, elle participe à des projets d'étudiants, d'amis et de collectifs pour des créations de spectacles ou de courts-métrages. Elle a également tourné dans la série TANDEM en 2021.

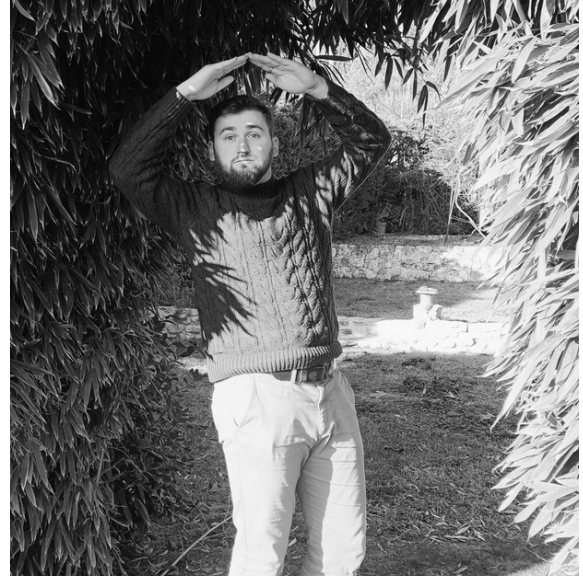


# DISTRIBUTION

L'ÉQUIPE ARTISTIQUE...

## PAUL SCANU

Il commence le théâtre dans sa ville natale, Marseille. Puis, en 2018, il continue sa formation à Montpellier à la faculté des lettres Paul Valéry où il obtiendra une licence en Art du spectacle parcours spectacle vivant où il rencontre Thomas Pujol. Parallèlement il joue dans des courts-métrages et travaille comme régisseur pour une compagnie de clown lors du Festival OFF d'Avignon 2019. Il intègre la compagnie L'Eau Qui Brûle sur la création « Le contrat des attachements » lors du Festival OFF d'Avignon 2022 en tant que régisseur. Pour "Notre jeunesse", il jouera les rôles de Vass et du second policier.

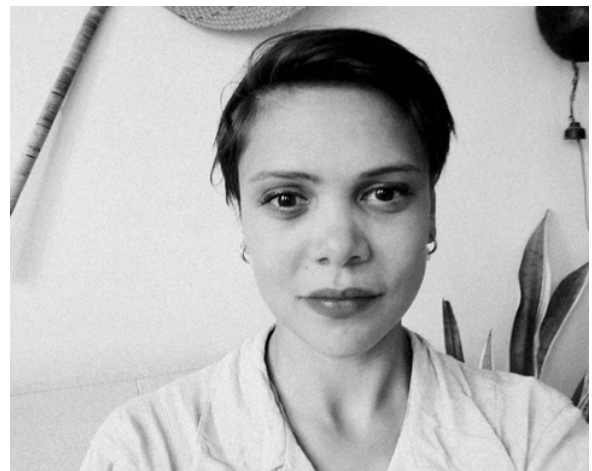


## FANI CARENCÓ

Après un DEA d'histoire des femmes, c'est sous la direction de Daniel Ivernel qu'elle fait ses premiers pas sur les planches pour La ménagerie de verre. Parallèlement, Fani écrit et monte plusieurs pièces. En 2018, elle crée Une histoire du Rock'n'Roll. En 2020, suite à un travail d'écriture avec des adolescents, elle écrit et met en scène Des Fleurs dans ta bouche, et en 2021 co-réalise avec Cédric Cartaut le court-métrage 16ème vague. En 2022, elle crée et joue Et soudain surgit face au vent. Fani est aussi intervenante depuis 2013, auprès des lycéens. Depuis 2022 elle intervient au Lycée Jean-Baptiste Dumas en partenariat avec le Cratère, Scène nationale d'Alès. Dans " Notre jeunesse " elle incarnera le rôle des mères de Grim et de Lola.

## ADELINE BRACQ

Adeline Bracq suit un cursus de deux ans au Conservatoire d'art dramatique de Brest sous la direction de Régine Tritel. Par la suite, elle continue au Studio de Formation Théâtrale de Vitry où elle reçoit, notamment, l'enseignement de Florian Sitbon et de Valentine Catzélis. Durant son parcours à L'ENSAD de Montpellier, elle travaille aux côtés de Nicolas Oton, Nicolas Doutey, Tony Chapuis, Marie Vauzelle, Jonathan Moussali, Charly Breton, Dominique Valadié, Charlotte Clamens, Robert Cantarella, Jacques Allaire et de Mikael Buch. Dans "Notre jeunesse", elle interprètera le rôle complex d'Anna.



# DISTRIBUTION

## L'ÉQUIPE ARTISTIQUE...

### NADER SOUFI

Il s'est formé au Studio Théâtre à Paris. Sur la scène, on le voit dans une vingtaine de créations, de Visages sous la direction de Rachida Brakni au dernier Caravansérail, mis en scène par Ariane Mnouchkine au Théâtre du Soleil, puis à Marseille, au Théâtre de la Criée avec Serge Valletti, au Théâtre Gyptis, avec François Chatot... Il participe à différentes séries pour la télévision, et au cinéma, on le retrouve dans les films Les Petits flocons de Joséphine de Meaux, L'Italien et Le menteur d'Olivier Baroux, Marseille de Kad Merad, Sœurs de Yamina Benguigui. Une si longue nuit de Jeremy Minui pour une série TV. Pour "Notre jeunesse", il jouera le rôle d'Aziz, cet étranger aux couleurs de philosophe et de poète..



### GREG NARDELLA

Il a suivi une formation d'acteur au Conservatoire National de Région de Montpellier et est titulaire d'un DEUG Cinéma Audiovisuel.

Il a joué des classiques notamment Lubin dans « La Mère Confidente » de Marivaux mis en scène par Aurélia Nolin. Il a également interprété le rôle du Roi dans « King Lear » de Shakespeare mis en scène par Fanny Réversat, le Rôle de Cassius dans « Jules César » de Shakespeare mis en scène par Toni Cafiéro

Il a aussi travaillé sur le répertoire contemporain en participant à une quarantaine de créations avec de nombreux metteur en scène comme Julien Bouffier (Laurent Mauvignier), Mehdi Benabdelouhad (Dario Fo), Anne Marie Jan Touraille (Franck Mac Guinness).

Pour "Notre jeunesse", il jouera le rôle du commissaire.

# DISTRIBUTION

...TECHNIQUE...

## MYLÈNE PASTRE

Après une formation aux techniques du spectacle vivant, Mylène développe son activité dans sa région en tant que régisseuse lumière au Théâtre Jean Vilar de Montpellier , celui de Sète, le Théâtre de l'Adresse en Avignon ainsi qu'avec des compagnies telles que Les petites choses, la CNP, Machine théâtre. Puis, elle ouvre son activité vers les arts de la rue comme régisseuse lumière pour le Cirque Rouages et le collectif L'attente hâtive. C'est donc en mêlant Régie d'accueil, régie générale (Rouages, Cie l'Insoumise) , créations lumière ( Cie CNP, Cie l'Insoumise, Cirque Rouages) et passant de l'obscurité des théâtres aux tournées nationales et internationales qu'elle trouve son joyeux équilibre. Elle est en charge de la création lumière sur "Le contrat des attachements". Ayant réalisé un magnifique travail de lumière, elle fut sommée de réitérer pour " Notre jeunesse " ..



## FLORIAN BERGE

C'est à l'école de musique moderne de Béziers qu'il fait ses bases en piano jazz.

En parallèle, il joue dans plusieurs groupes de musique actuelle, allant du rock psychédélique au funk. Il continue à explorer plusieurs styles et découvre en autodidacte le monde de la musique électronique et des synthétiseurs. Inspiré par les textures sonores des vieilles machines analogiques et par les techniques de bruitage au cinéma, il se lance en 2019 dans la réalisation de musiques pour une compagnie de cirque qu'il joue en live.

Pour « Notre jeunesse », il compose et interprète la bande originale, un équilibre entre sonorités hypnotisantes et rythmes acérés.



# DISTRIBUTION

...ET ADMINISTRATIVE

## MARIE ROCHE PINAULT

Partie pour devenir scénographe, elle se forme en Design d'espace puis conçoit des scénographies notamment pour le Festival multiculturel Nîmois " Une Salle Sous Les Etoiles ".

Après un service civique au Département du Gard, service culturel sous la responsabilité d'Emmanuel Martinetti, Marie se découvre un attrait pour la gestion administrative de structures culturelles.

Actuellement chargée de production et d'administration pour le label de musique Onirism Music, elle est également en charge de la diffusion et de la production de L'Eau Qui Brûle.

Elle n'abandonne pas pour autant son amour pour la scénographie et reste très au sein d'autres associations en tant que bénévole comme par exemple avec la compagnie d'art de rue Tout en Vrac.



# LA COMPAGNIE

L'EAU QUI BRÛLE

Sous l'impulsion d'Anaïs Assémat, comédienne professionnelle, la Compagnie a vu le jour avec la complicité de son président Rémy Fromentin en 2016. Implantée dans un premier temps dans la Région Provence-Alpes-Côte d'Azur en raison de la proximité du conservatoire d'Avignon où Anaïs Assémat a fait ses études, la Compagnie a élu domicile dans la région Occitanie en 2019, la plupart des administrateurs de cette entreprise de production de spectacles vivants demeurant dans les environs de Nîmes et de Montpellier.

L'Eau-Qui-Brûle est désireuse de porter sur scène des œuvres qui donnent un écho acéré, parfois dérangeant, aux questions sociales et politiques. Le travail de la compagnie s'axe autour de créations engagées, comme en témoigne Demain dès l'aube (Pierre Notte), première création de la compagnie, autour de questionnements liés au corps féminin et de problématiques intergénérationnelles au travers d'une relation entre une petite fille et sa grand-mère.

La seconde création de la compagnie, Le contrat des attachements de Jean-Yves Picq traite, dans l'incandescence d'une rupture dont on ne connaît ni les causes ni les implications, de l'usure, de la rupture, de la cassure d'un couple comme il en existe des millions d'autres pour témoigner d'une problématique plus large : le poids de la société patriarcale.

Cette troisième création confirmera la ligne artistique de la compagnie L'Eau qui Brûle qui, à partir d'un sujet choisi, s'appuie de bout en bout sur une démarche collective. La compagnie défend un processus d'élaboration théâtral progressif et collectif, dans lequel tous les protagonistes en tant que professionnels de la scène ou en tant que citoyens, ont quelque chose à dire et à apporter. Autrement dit, le texte est pensé comme une pierre brute que le travail de table puis de plateau vient polir.

Dans cette même perspective, la vision théâtrale portée par la compagnie cherche une interactivité avec son public. Les pièces mises en scène ne sont pas participatives au sens strict du terme. Le partage de l'émotion est au centre du travail de la compagnie, une émotion transmise au public par l'équipe artistique sur des sujets d'actualité politique et économique. Le choix pour des œuvres aux retentissements sociétaux vise, par l'émotion vivante dégagée par les comédiens sur la scène, à sortir le public d'une forme de « soumission à l'image », à laquelle il est généralement habitué. La compagnie cherche en effet à provoquer une réflexion pour un public habitué à la distance qu'impose le format classique du théâtre ou le traitement documentaire.

# PROJET HORS LES MURS

## EN PARALLÈLE

En parallèle de ses créations théâtrales, Anaïs Assémat a souhaité poursuivre la réflexion autour de l'inclusivité. Pour ce faire, elle brouille les frontières du théâtre dit « classique » en exportant le théâtre hors les murs.

C'est le cas pour *Demain dès L'aube* cherchant à prolonger l'œuvre, tout en l'adaptant à d'autres contextes.

C'est ainsi que des établissements d'hospitalisation pour personnes âgées (EHPAD) et des maisons de retraite ont été mobilisés pour ancrer le spectacle et poursuivre les questions et thématiques que la pièce soulève. Elle sera jouée dans des lieux moins conventionnels et propices à un échange autour de la question de la transmission intergénérationnelle et de la place de ce lien, de sa fonction sociale.

En effet, en partenariat avec la CARSAT, 4 résidences pour personnes âgées autonomes dans les départements du Gard et de l'Hérault ont été sélectionnées pour que la compagnie s'y fonde pendant 7 jours durant lesquels elle proposera divers ateliers.

Exercices d'improvisation, atelier de chant, shooting photo ou encore séance d'interview seront mis en place. Le 7ème jour, les résidents assisteront à la représentation de la pièce *Demain dès l'aube*.

La pièce a été jouée aussi au sein du collège d'Uzès dans le cadre d'une résidence qui a fait participer les élèves au travail théâtral.

Nous souhaiterions pouvoir débattre et réfléchir autour des thématiques abordées dans "Notre jeunesse" avec des adolescents et de jeunes adultes. Actuellement en recherche de partenariat avec des collèges et lycées, nous aimerions que " Notre jeunesse " trouve un échos au sein d'établissements scolaires, tant par des interventions permettant d'ouvrir un débat et des réflexions, que par des ateliers proposés par l'équipe artistique et des représentations en anticipant une forme légère sur le plan scénographique.

Il nous tient en effet extrêmement à cœur de sortir nos propositions théâtrales de leur boîtes noires pour que leur propos résonnent au mieux et au plus juste.

# PROJET HORS LES MURS

EN PARALLÈLE

Dans un premier temps, il est évidemment essentiel de bien comprendre de quoi on parle.

Le propos de la pièce. Son parti pris et ses enjeux.

Nous aimerions proposer aux classes sélectionnées par l'établissement un débat autour des thématiques abordées dans cette pièce de théâtre.

Dans "Notre jeunesse", il est question de jeunes vivants dans un quartier pauvre, et dont l'avenir ne semble pas très prometteur. Nous pourrions envisager de débattre autour de ces vies stigmatisées et mises à l'écart de la société. Pour quelles raisons ces jeunes sont-ils craints et rejetés ? Quelles en sont les issues ? Quels sont les héritages de ces quartiers construits il y a plus de cinquante ans ?

Sur le plan artistique, il nous paraît essentiel d'ouvrir les sessions de travail aux élèves.

Chacun.e d'entre eux.elles pourront venir spontanément découvrir les prémices du travail de création théâtrale. Nous prendrons un temps pour faire un travail de table. Toute l'équipe artistique lira, décortiquera, questionnera l'œuvre d'Olivier Saccomano. Nous définirons ensemble les enjeux de chaque personnage, les liens entre les personnages et le parti pris de mise en scène.

Nous souhaiterions également commencer le travail de création sonore. Il est prévu qu'un musicien crée de la musique électronique pour ce spectacle et les élèves pourraient également découvrir cette construction musicale et pourquoi pas participer à ce travail de création sonore.

Enfin, nous voulons aussi profiter de ce temps de résidence pour commencer la construction des décors. La scénographie est un aspect très important de la création théâtrale et il pourrait être vraiment intéressant pour les élèves de voir comment on concrétise un espace que nous avons imaginé.

Grâce à tous ces ateliers proposés, les élèves auront un regard global sur ce qu'est la création théâtrale avec des faces purement artistiques et d'autres plus techniques. Ils auront une vraie définition de ce qu'est spectacle vivant.



# CALENDRIER

## LES RÉSIDENCES

Pour l'heure, seule une résidence au collège Condorcet de Nîmes est actée. Elle entre dans le dispositif "Artistes en collège" mis en place par le Département du Gard.

Elle durera quatre semaines et aura lieu du 13 mars au 21 avril 2023.

Une sortie de résidence est prévue le **21 avril au Théâtre Christain ligier de Nîmes** et nous serions ravis de pouvoir vous présenter notre travail à cette occasion.

Nous sommes toujours en recherche active de lieu de résidence ainsi que de lieu de diffusion.

Nos besoins :

6 semaines de résidence sur la saison 2023/2024 pour de la recherche artistique, la construction du décors, la création sonore ainsi que la création lumière.

# CONTACT

MATÉRIAUX ET VIRTUELS

## MATÉRIAUX

Cie L'Eau Qui Brûle  
19, rue de la roquette  
30290 Saint Victor la Coste

## VIRTUELS

Direction artistique :  
Anaïs Assémat  
[anaïs.assemat@leauquibrule.com](mailto:anaïs.assemat@leauquibrule.com)

Production/Diffusion :  
Marie Roche Pinault  
[prod@leauquibrule.com](mailto:prod@leauquibrule.com)

Bureau / Président :  
Rémy Fromentin [remy.fromentin@leauquibrule.com](mailto:remy.fromentin@leauquibrule.com)

Tél cie :  
07.84.10.69.92

